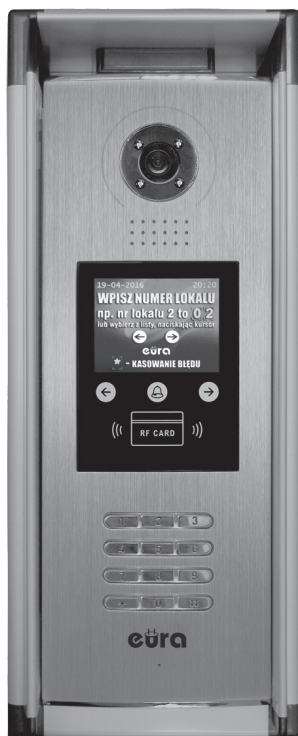




KASETA ZEWNĘTRZNA WIELOLOKATORSKA

VDA-15A5 V.2

**DO 2-ŻYŁOWEGO SYSTEMU
WIDEODOMOFONOWEGO**



Instrukcja obsługi oraz
karta gwarancyjna

Spis treści

1. OGÓLNA CHARAKTERYSTYKA I PRZEZNACZENIE KASETY	3
2. CHARAKTERYSTYKA SYSTEMU EURA 2 EASY	3
3. BUDOWA KASETY ZEWNĘTRZNEJ	4
4. OPIS ZACISKÓW ZEWNĘTRZNYCH I ELEMENTÓW REGULACYJNYCH	5
5. INSTALACJA KASETY	6
6. SCHEMATY POŁĄCZEŃ	7
6.1. SCHEMATY POŁĄCZEŃ KASETY Z POZOSTAŁYMI MODUŁAMI SYSTEMU	7
6.2. SCHEMATY PODŁĄCZENIA RYGLA	10
7. KONFIGURACJA I OBSŁUGA KASETY	11
7.1. WEJŚCIE DO TRYBU PROGRAMOWANIA	11
7.2. DOSTĘPNE FUNKCJE USTAWIEŃ	11
7.3. WYWOŁANIE LOKATORA I DOSTĘP DO POSESJI	13
7.4. ZMIANA KODU DOSTĘPU DO POSESJI	13
7.5. ZMIANA WSPÓLNEGO KODU DOSTĘPU DO POSESJI NA INDYWIDUALNY	14
7.6. PRZYWRACANIE USTAWIEŃ DOMYŚLNYCH	14
7.7. ZMIANA KODU INSTALATORA	15
7.8. ZARZĄDZANIE KARTAMI ID UŻYTKOWNIKÓW	15
7.9. WYSZUKIWANIE MONITORÓW I KASET ZEWNĘTRZNYCH ON-LINE	17
7.10. LISTA LOKATORÓW	18
8. SPECYFIKACJA TECHNICZNA	18
KARTA GWARANCYJNA	19

UWAGI WSTĘPNE

Przed podłączeniem i użytkowaniem urządzenia prosimy o dokładne zapoznanie się z niniejszą instrukcją obsługi. W razie jakichkolwiek problemów ze zrozumieniem jej treści prosimy o skontaktowanie się ze sprzedawcą urządzenia. Samodzielny montaż i uruchomienie urządzenia jest możliwe pod warunkiem posiadania przez montażystę podstawowej wiedzy z zakresu elektrotechniki i używania odpowiednich narzędzi. Niemniej zalecane jest dokonywanie montażu urządzenia przez wykwalifikowany personel. Importer nie odpowiada za uszkodzenia mogące wynikać z nieprawidłowego montażu czy eksploatacji urządzenia, oraz z dokonywania samodzielnych napraw i modyfikacji.

1. OGÓLNA CHARAKTERYSTYKA I PRZEZNACZENIE KASETY

VDA-15A5 v.2 to wielorodzinna kasetka zewnętrzna w pełni kompatybilna z systemem Eura 2 Easy. Wyposażona jest w klawiaturę numeryczną służącą do wywołania konkretnego lokatora lub wejścia użytkownika na posesję przy pomocy hasła dostępu. Dodatkowo kasetka wyposażona jest w czytnik kart zbliżeniowych, służący również do otwierania wejścia na posesję. Tuż nad czytnikiem kart znajduje się kolorowy ekran LCD o rozdzielczości 320 x 240 pikseli. Do przesyłania sygnału wideo wykorzystano kolorową kamerę, obserwację o zmroku wspomaga zestaw 4 diod LED świecących światłem białym. Kasetka VDA-15A5 v.2 jest przeznaczona do montażu podtynkowego.

2. CHARAKTERYSTYKA SYSTEMU EURA 2 EASY

2-żyłowy system Eura 2 Easy to wideodomofonowy system jedno- lub wielolokatorski, którego główną ideą jest prostota instalacji, uzyskana dzięki minimalizacji liczby użytych przewodów oraz zasilaczy sieciowych. Do połączenia poszczególnych modułów pracujących w systemie wystarczą przewody 2-żyłowe, mogący obsłużyć maksymalnie 256 monitorów oraz 4 stacje zewnętrzne. Dzięki zastosowaniu modulacji FM do przesyłania sygnału wideo oraz modulacji ASK do przesyłania danych sterujących, system wyróżnia się dużą odpornością na interferencje czyli bardzo dobrą jakością kolorów obrazu w każdym punkcie instalacji.

Oto podstawowe funkcje systemu:

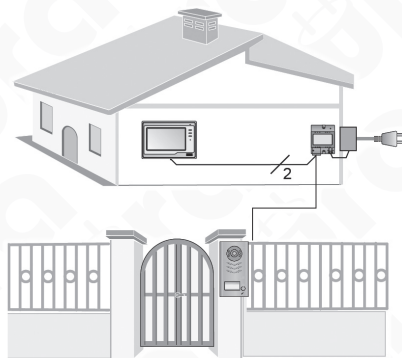
- 2-żyłowy system połączeń przewodowych między modułami w każdym punkcie instalacji, sposób podłączania obu żył jest dowolny (bez polaryzacji sygnału),
- możliwość zastosowania 1 centralnego zasilacza w całym systemie,
- łatwa i szybka instalacja dzięki użyciu prostych wtyczek oraz przełączników typu "DIP switch",
- możliwość zainstalowania większej ilości monitorów w obrębie 1 lokalu (z tym samym kodem użytkownika),
- możliwość odebrania rozmowy za pomocą stacjonarnego lub komórkowego aparatu telefonicznego.

Oprócz kaset zewnętrznych, istnieje możliwość podłączenia do systemu również kamer monitorujących maksymalnie 4 kamery.

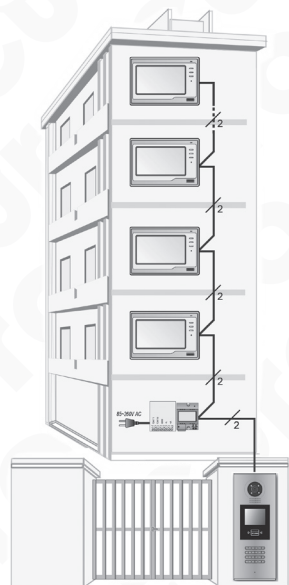
- Funkcja interkomu pomiędzy lokatorami w obrębie jednego systemu,
- Maksymalna odległość stacji zewnętrznej od najdalszego monitora 150 m.

System można rozbudować tak, aby można było obsługiwać 2 niezależne rygle elektromagnetyczne. Istnieje możliwość podłączenia dodatkowych kaset zewnętrznych i dodatkowego dzwonka (gongu wywołującego), a także możliwość sterowania oświetleniem (np. na klatce schodowej) lub innymi urządzeniami wyzwalanymi przekaźnikiem.

Podstawową konfigurację systemu Eura 2 Easy w budynku jednolokatorskim pokazano na rys. 1, zaś podstawową konfigurację systemu w budynku wielolokatorskim pokazano na rys. 2. Szczegółowy opis całego systemu Eura 2 Easy wraz z jego wszystkimi modułami jest przedmiotem oddzielnej instrukcji obsługi.



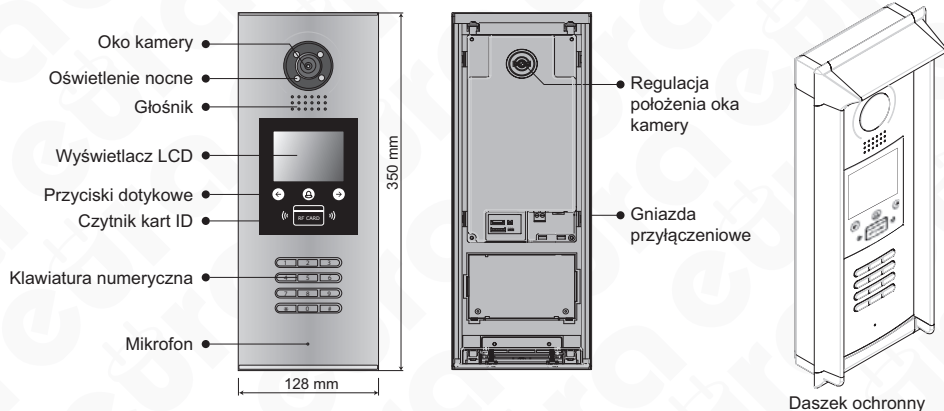
Rys. 1. Konfiguracja systemu 1-lokatorskiego



Rys. 2. Konfiguracja systemu wielolokatorskiego

3. BUDOWA KASETY ZEWNĘTRZNEJ

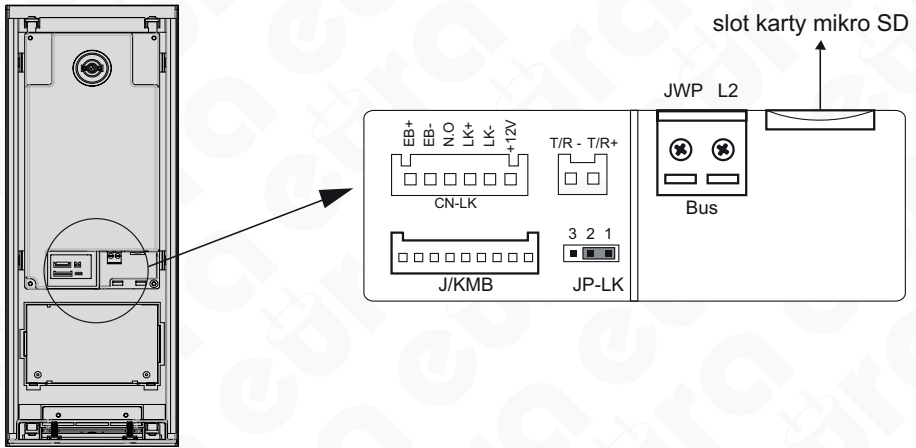
Budowę kasety zewnętrznej VDA-15A5 v.2 wraz z rozmieszczeniem wszystkich elementów zewnętrznych pokazano na rys. 3.



Rys. 3. Zewnętrzna budowa kasety VDA-15A5 v.2

4. OPIS ZACISKÓW ZEWNĘTRZNYCH I ELEMENTÓW REGULACYJNYCH

Opis zacisków zewnętrznych oraz elementów regulacyjnych kasety pokazano na rys.4.

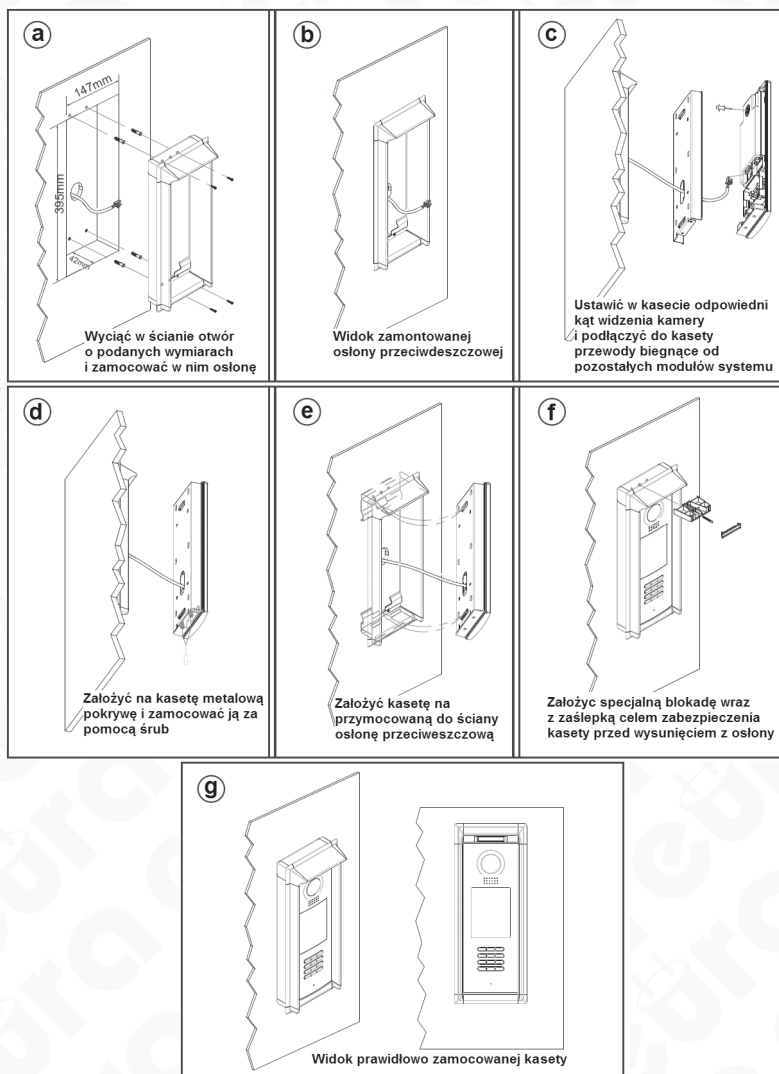


Rys. 4. Zaciski i elementy regulacyjne kasety VDA-15A5 V.2

- +12V: wyjście zasilające 12V DC
- LK- (GND): masa zasilania
- LK+ (COM): styk wspólny przekaźnika
- NO: styk normalnie otwarty przekaźnika
- EB+: pierwszy biegun dodatkowego przycisku opuszczenia posesji
- EB-: drugi biegun dodatkowego przycisku opuszczenia posesji
- JP-LK: Zworka rodzaju rygla – ustawienie w zależności od typu rygla i jego zasilania (patrz rozdział 6.2)
- T/R-: ujemny biegun portu komunikacyjnego USB-RS485 służącego do aktualizacji oprogramowania kasety
- T/R+: dodatni biegun portu komunikacyjnego USB-RS485 służącego do aktualizacji oprogramowania kasety
- BUS (L1,L2): połączenie z szyną 2-żyłową, bez polaryzacji (dowolny sposób podłączenia)

5. INSTALACJA KASETY

Kaseta VDA-15A5 V.2 przeznaczona jest do montażu podtynkowego. Prawidłowy sposób instalacji kasety pokazany został na rys. 5.

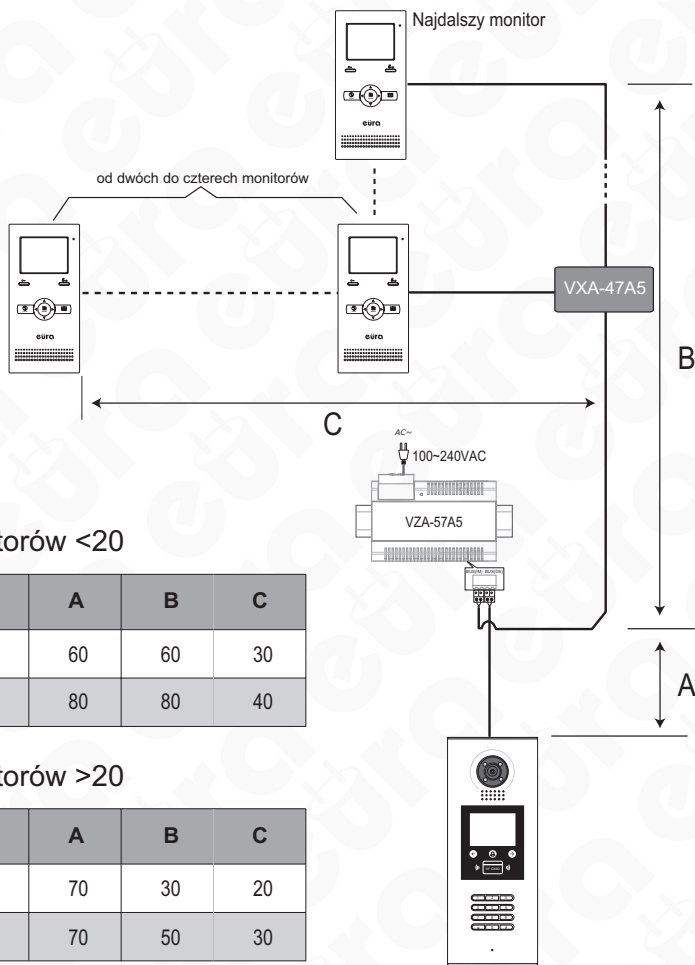


Rys.5. Instalacja natynkowa kasety zewnętrznej VDA-15A5 V.2

6. SCHEMATY POŁĄCZEŃ

6.1. SCHEMATY POŁĄCZEŃ KASETY Z POZOSTAŁYMI MODUŁAMI SYSTEMU

Sposób połączenia kasety VDA-15A5 v.2 z modułem zasilacza VZA-57A5, modułem VXA-47A5 oraz monitorem pokazano na schematach 6-8.



Jeśli ilość monitorów <20

Przewód OMY	A	B	C
Linka 2 x 0.75 mm ²	60	60	30
Linka 2 x 1 mm ²	80	80	40

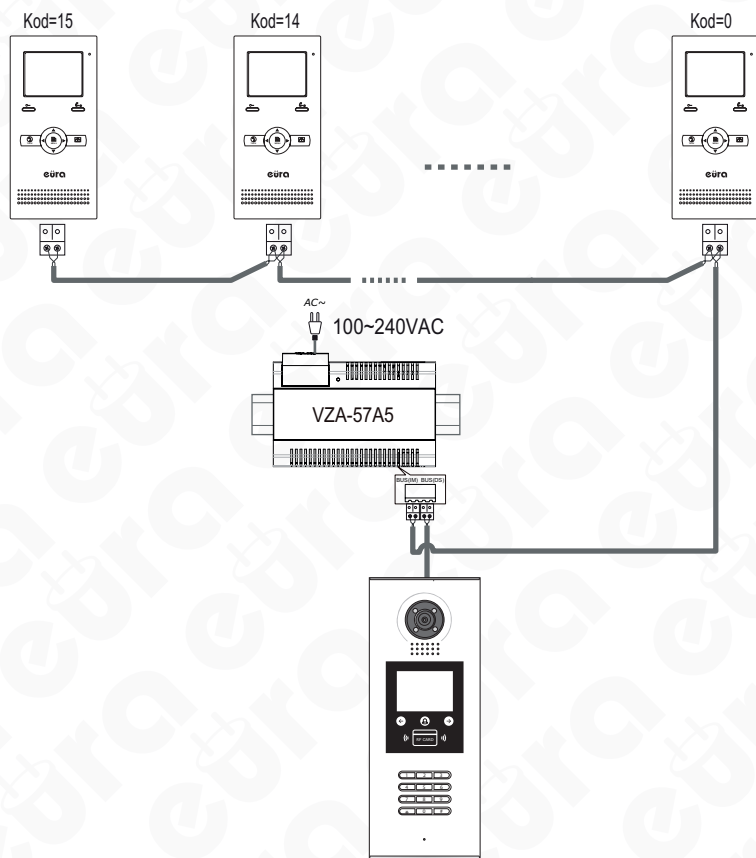
Jeśli ilość monitorów >20

Przewód OMY	A	B	C
Linka 2 x 1 mm ²	70	30	20
Linka 2 x 1.5 mm ²	70	50	30

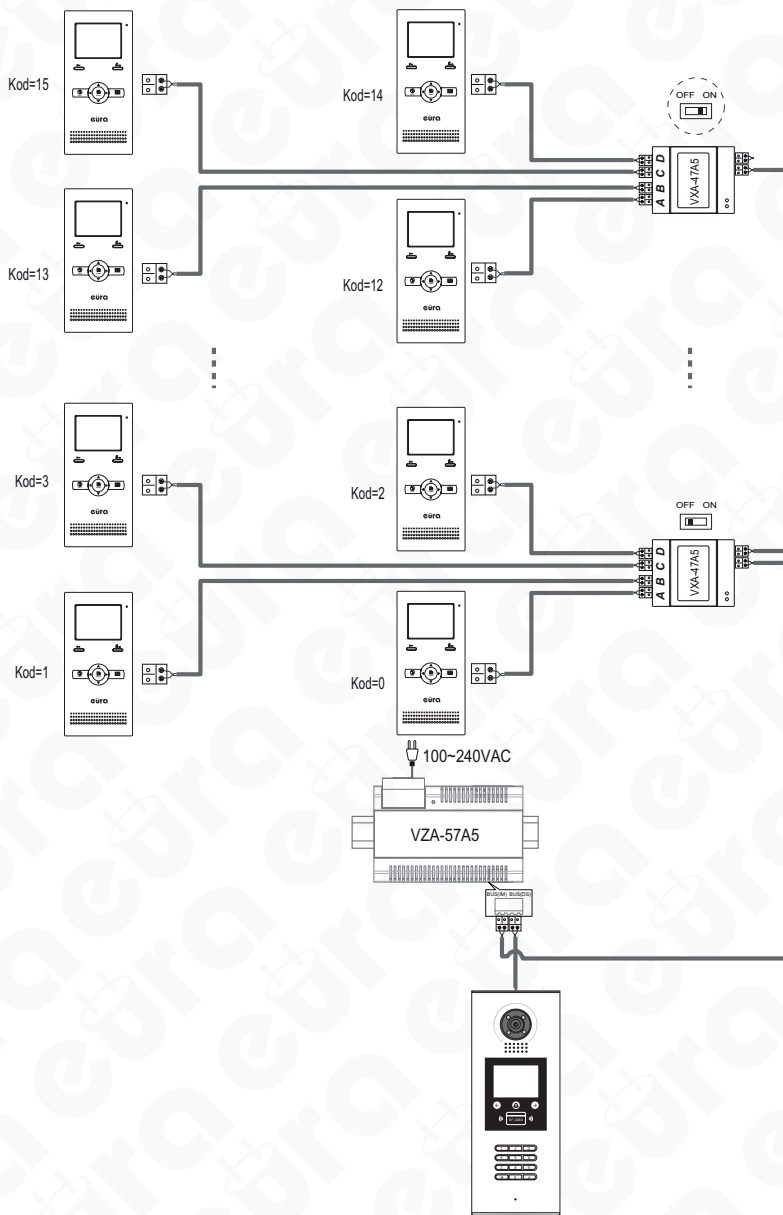
Rys. 6. Dobór długości i przekroju przewodów w systemie Eura 2 Easy

UWAGA:

Zaleca się aby obie żyły przewodów połączeniowych były wzajemnie okrócone wokół siebie (tak jak np. przy wielożyłowej skrętce komputerowej). Jeśli, żyły będą biegły względem siebie równolegle (nie będą skręcone), maksymalne długości przewodów pokazane w powyższych tabelkach mogą zmniejszyć się nawet dwukrotnie.



Rys. 7. Schemat rozbudowy przykładowego zestawu z kasetą VDA-15A5 v.2 o dodatkowe monitory



Rys. 8. Schemat rozbudowy przykładowego zestawu z kasetą VDA-15A5 v.2 o dodatkowe monitory przy użyciu dystrybutora sygnału VXA-47A5

6.2. SCHEMATY PODŁĄCZENIA RYGLA

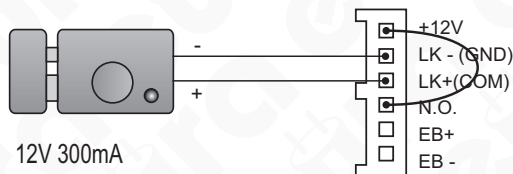
Istnieje możliwość zasilania rygla elektromagnetycznego alternatywnie z:

- wewnętrznego zasilania systemu (zasilacza wideodomofonu), tylko w przypadku użycia rygla elektromagnetycznego o **znamionowym napięciu pracy 12V i poborze prądu nie większym niż 250mA**,
- zewnętrznego (oddzielnego) zasilacza rygla elektromagnetycznego, w przypadku użycia innego niż opisany wyżej rygla elektromagnetycznego, jednakże o parametrach elektrycznych nie przekraczających 24V/3A (AC lub DC).

W pierwszym przypadku (a) konieczne jest pozostawienie zworki rodzaju rygla w gnieździe, w pozycji zależnej od rodzaju aktywacji rygla, tzn.:

- w pozycji „2-3” dla rygli elektromagnetycznych zwykłych (wyzwalanych impulsem napięcia),
- w pozycji „1-2” dla rygli elektromagnetycznych rewersowych (wyzwalanych brakiem napięcia).

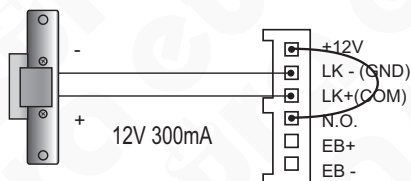
W drugim przypadku (b) konieczne jest usunięcie zworki rodzaju rygla z gniazda.



W monitorze ustawić należy tryb zwalniania rygli zwykłych.

Zwórkę JP-LK ustawić w poz. 2-3

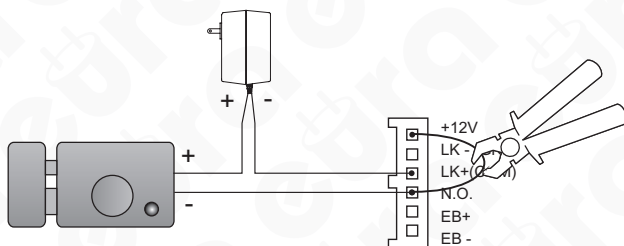
Rys. 9. Podłączenie rygla do kasety, rygiel zwykły (wyzwalany napięciem), zasilanie wewnętrzne



W monitorze ustawić należy tryb zwalniania rygli rewersowych.

Zwórkę JP-LK ustawić w poz. 1-2

Rys. 10. Podłączenie rygla do kasety, rygiel rewersowy (wyzwalany brakiem napięcia), zasilanie wewnętrzne

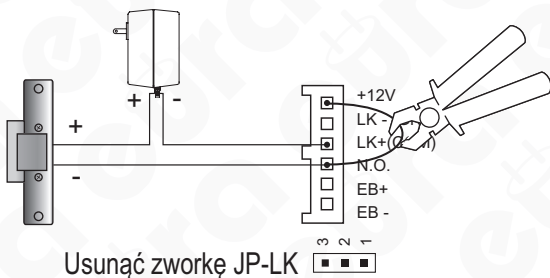


Usunąć mostek łączący zacisk „+12V” z zaciskiem „N.O.”

Usunąć zwórkę JP-LK

W monitorze ustawić należy tryb zwalniania rygli zwykłych.

Rys. 11. Podłączenia rygla do kasety, rygiel zwykły (wyzwalany napięciem), zasilanie rygla z dodatkowego zasilacza



Usunąć mostek łączący zacisk "+12V" z zaciskiem "N.O."

Usunąć zworkę JP-LK

W monitorze ustawić należy tryb zwalniania rygli rewersowych.

Rys. 12. Podłączenia rygla do kasety, rygiel rewersowy (wyzwalany brakiem napięcia), zasilanie rygla z dodatkowego zasilacza.

W przypadku używania rygli elektromagnetycznych zwykłych (czyli takich gdzie aktywacja następuje po podaniu na rygiel impulsu napięcia), należy w monitorze wideodomofonu ustawić tryb zwalniania rygli zwykłych.

W przypadku używania rygli elektromagnetycznych rewersowych (czyli takich gdzie aktywacja następuje po zaniku napięcia na ryglu), należy w monitorze wideodomofonu ustawić tryb zwalniania rygli rewersowych.

7. KONFIGURACJA I OBSŁUGA KASETY

7.1. WEJŚCIE DO TRYBU PROGRAMOWANIA

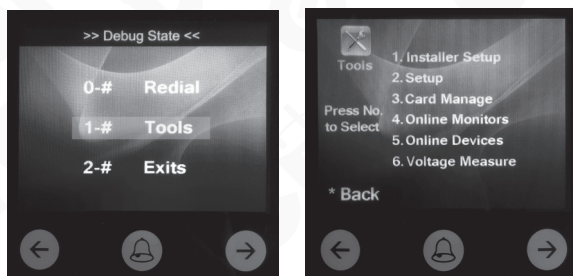
Aby odpowiednio skonfigurować kasetę VDA-15A5 V.2, należy wejść do jej trybu programowania. W tym celu należy najpierw w trybie czuwania kasety wcisnąć klawisz z krzyżykiem „#” na numerycznej klawiaturze kasety, a następnie wybrać funkcję nr „9008” oraz wpisać domyślny **kod instalatora** „66666666”(rys. 13).



Rys. 13. Wejście do trybu programowania kasety

7.2. DOSTĘPNE FUNKCJE USTAWIEŃ

W trybie programowania, użycie sekwencji klawiszy „1#” spowoduje wyświetlenie na ekranie różnych dostępnych do zaprogramowania funkcji i parametrów:



Rys. 14. Dostępne aplikacje (Tools).

Tabela 1

Funkcja	Pod-menu	Opis	Ustaw. fabr.
1. Installer setup	1. ID Code	Jeśli tylko jedna kasetka zewnętrzna została zainstalowana w systemie, należy ustawić kod "0"; Jeśli w systemie zainstalowano więcej kaset zewnętrznych, kod nadrzędnej kasety ustawić należy na "0", zaś pozostałych (podrzędnych) odpowiednio: „1”, „2” i „3” (maksymalnie 4 kasety mogą być podłączone o jednego systemu).	[0]
	2. Unlock Timing	Czas zwolnienia rygla elektromagnetycznego. Zakres ustawień: od 01 to 99 sekund.	1 s
	3. Unlock Output	Parametr ustawiany w zależności od typu rygla elektromagnetycznego. „0”: dla rygla zwykłych (wyzwalanych napięciem) „1”: dla rygla rewersowych (wyzwalanych brakiem napięcia)	[0]
	4. Monitor timing	Ustawienie czasu podglądu w zakresie 6 - 600 s.	600 s
	5. Doorplate Mode	Tryb wywołania lokatora. "0": tryb automatyczny, gong wywołania w monitorze wygenerowany zostanie od razu po wprowadzeniu 2 cyfr numeru lokalu; "1": tryb ręczny, gong wywołania w monitorze wygenerowany zostanie po wprowadzeniu numeru lokalu i znaku „#” z klawiatury.	[0]
	6. Waiting Timing	Ustawienie czasu wywołania w zakresie 6 - 600 s.	40 s
	7. Talking Timing	Ustawienie maksymalnego czasu rozmowy w zakresie 6 - 600 s.	90 sekund
	8. Installer Code ...	Funkcja służy do zmiany kodu administratora	[66666666]
	9. Default ...	Uwaga: funkcja nieodwracalna! Po aktywacji funkcja przywróci wszystkie parametry domyślne (fabryczne) dla systemu, za wyjątkiem danych z kart ID użytkowników.	
2. Setup	1. Language	Funkcja zarezerwowana	0
	2. Tone Select	Funkcja służy do określenia pracy dzwiku w kasecie: 00: Wyciszenie 01: Melodia sygnału gongu 02: Komunikaty głosowe (angielski)	01
	3. Tone Volume	Funkcja zmiany głośności gongu dla wywołań z kasety zewnętrznej. Zakres ustawień: 01~15	3
	4. Unlock Code	Funkcja służy do zmiany kodu dostępu w trybie wspólnego kodu dostępu . Format 4-cyfrowy, domyślnie ustawiony kod to: 1111	[1111]
	5. Work mode	Funkcja służy do ustawienia trybu pracy kasety: 0: Tryb standardowy 1: Tryb pracy tylko audio 2: Tryb umożliwiający zwiększenie ilości obsługiwanych lokali do 256 3: Tryb pracy z wykorzystaniem struktury sieci ethernet	[0]
	6. Clock ...	Funkcja służy do ustawienia formatu daty i czasu systemu: „0”: format daty DD/MM/YY, format czasu 24 godz, „1”: format daty MM/DD/YY, format czasu 12 godz.	[0]
	7. Setup Code ...	Kod ustawień służący do zmiany zaawansowanych ustawień	[88888888]
	8. About ...	1. Hardware version – pokazuje informacje n/t aktualnej wersji hardware kasety 2. Software version - pokazuje informacje n/t aktualnej wersji oprogramowania kasety 3. Manufacture Date – pokazuje datę produkcji urządzenia 4. Dialing Counts – licznik operacji wywołania lokatorów 5. Calls Counts - licznik udanych operacji wywołania lokatorów (nawiązanych rozmów) 6. Unlock Counts - licznik operacji zwolnienia rygla przy wejściu	
	9. Default ...	Funkcja przywraca wszystkie parametry (opisane w tej sekcji) do postaci fabrycznej. UWAGA: Funkcja nieodwracalna.	

3. Card Manage	1. Add Card ...	Dadaje kartę użytkownika (USER)	
	2. Delete By Card	Usunięcie karty przy pomocy karty USER	
	3. Delete By M.code	Usunięcie karty przy pomocy kodu dostępu (konkretnego lokatora)	
	4. Cards Information	Pokazuje informacje o karcie ID	
	5. Format	Formatowanie informacji na karcie	
4. Online Monitors		Funkcja wyszukuje monitory podłączone aktualnie do systemu, należy wprowadzić nr monitora	
5. Online Devices		Funkcja wyszukuje kasety zewnętrzne aktualnie podłączone do systemu (max. 4 kasety),	
6. Voltage Measure		Funkcja sprawdza napięcie zasilania monitora (monitor musi być podłączony do systemu)	

7.3. WYWOŁANIE LOKATORA I DOSTĘP DO POSESJI

Osoby odwiedzające mogą wywołać konkretnego lokatora poprzez wybranie z klawiatury numerycznej numeru lokalu. Numer lokalu można w prosty sposób znaleźć na kolorowym ekranie LCD kasety za pomocą klawiszy (←), (→). Po dokonaniu wyboru z listy lokatorów należy przycisnąć (🔔), aby nawiązać połączenie..

Lokator może wejść na teren posesji używając własnego hasła dostępu (4-cyfrowy PIN-kod). Najpierw należy w trybie czuwania kasety wcisnąć klawisz „#”, a następnie wprowadzić z klawiatury 4 cyfry autoryzowanego kodu dostępu (rys.15).



Rys. 15. Zwolnienie rygla elektromagnetycznego przy pomocy 4-cyfrowego kodu dostępu.

Uwaga:

Jeśli kasetka zewnętrzna pracuje w trybie wielo-lokatorskim, konkretnego lokatora wywołać można za pomocą numerów 01~32.

W trybie VILLA lokatora wywołać można w sposób następujący:

- wybierając tylko numer 01 (w systemie 1-lokatorskim),
- wybierając numer 01 (wywołanie lokatora nr 1 w systemie 2-lokatorskim),
- wybierając numer 02 (wywołanie lokatora nr 2 w systemie 2-lokatorskim).

7.4. ZMIANA KODU DOSTĘPU DO POSESJI

Aby zmodyfikować kod dostępu do posesji należy w trybie programowania kasety najpierw wcisnąć „1#”, a następnie (po pojawieniu się listy funkcji) wcisnąć kolejno: „2” (**Setup** - funkcja ustawień) i „4” (**Unlock code** – kod dostępu). Następnie należy wprowadzić nowy kod dostępu do posesji. Sposób zmiany kodu dostępu pokazany jest na rys. 16. Operacja wymaga podania prawidłowego **kodu ustawień** (fabryczny „8888888”) lub prawidłowego **kodu instalatora** (fabryczny „6666666”).



Rys. 16. Zmiana kodu dostępu lokatorów do posesji

7.5. ZMIANA WSPÓLNEGO KODU DOSTĘPU DO POSESJI NA INDYWIDUALNY

Aby zaprogramować dla każdego użytkownika indywidualny kod dostępu, należy w trybie programowania kasyty najpierw nacisnąć „1#”, a następnie (po pojawieniu się listy funkcji) wcisnąć kolejno: „2” (**Setup** - funkcja ustawień) i „4” (**Unlock code** – kod dostępu). Następnie przycisnąć i przytrzymać przez około 2 sekundy i kolejno zdefiniować:

- w pierwszym kroku: komórkę pamięci dla zwalniania rygla nr 1 (od 001 do 100) lub komórkę pamięci dla zwalniania rygla nr 2 (od 101 do 200), zatwierdzić klawiszem „#”,
 - w drugim kroku: nr lokalu (od 001 do 255) i zatwierdzić klawiszem „#”,
 - w trzecim kroku: 4-cyfrowy kod dostępu i zatwierdzić klawiszem „#”,
- (by przywrócić wspólny kod dostępu, w ustawieniu kodu dostępu Unlock code, należy ponownie przytrzymać przez około 2 sekundy).

Sposób zmiany kodu dostępu pokazany jest na rys. 17. Operacja wymaga podania prawidłowego **kodu ustawień** (fabryczny „88888888”) lub prawidłowego **kodu instalatora** (fabryczny „66666666”).



Rys. 17. Zmiana wspólnego kodu dostępu lokatorów do posesji na indywidualny

7.6. PRZYWRACANIE USTAWIENÍ DOMYŚLNYCH

Domyślne (fabryczne) ustawienia kasyty zewnętrznej systemu są na tyle ważne, iż w przypadku nieprawidłowych ustawień bądź utracenia części informacji będzie to najsukuteczniejszy i najprostszy sposób na ponowne prawidłowe uruchomienie systemu. Fabryczne ustawienie funkcji i parametrów kasyty to zestaw optymalnych i najczęściej stosowanych ustawień w systemie 1-budynkowym.

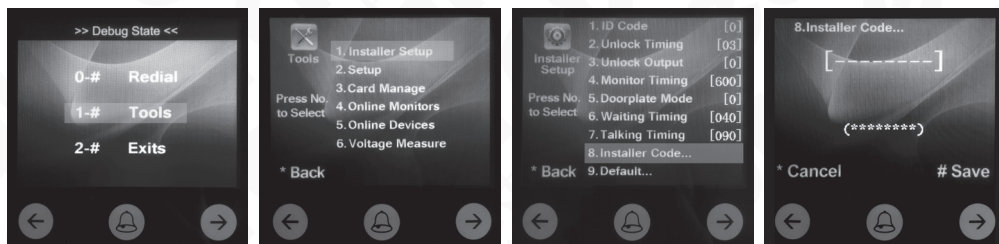
Przywracanie fabrycznych ustawień kasyty przebiega w sposób pokazany na rys. 18, domyślny kod instalatora to: **[66666666]#**.



Rys. 18. Przywracanie domyślnych (fabrycznych) ustawień kasyty VDA-15A5 V.2

7.7. ZMIANA KODU INSTALATORA

Kod instalatora jest specjalnym kodem dostępu, pozwalającym instalatorowi systemu na wykonanie w kasie VDA-15A5 V.2 dowolnych operacji w trybie programowania. Domyślny (fabryczny) **kod instalatora** to „66666666”. Należy mieć na uwadze, iż uruchomienie funkcji przywrócenia ustawień domyślnych kasety (rozdział 6.4) spowoduje przywrócenie **kodu instalatora** do tejże właśnie postaci. Sposób zmiany **kodu instalatora** pokazany jest na rys.19.



Rys. 19. Zmiana **kodu instalatora**.

7.8. ZARZĄDZANIE KARTAMI ID UŻYTKOWNIKÓW

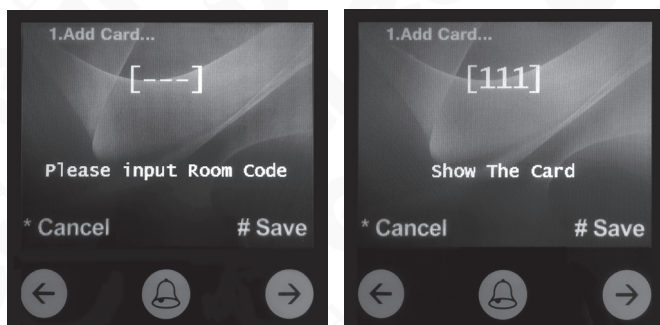
Maksymalnie 320 kart użytkowników może sterować dostępem do 1 posesji, czyli do 1 kasety zewnętrznej VDA-15A5 V.2. Karty magnetyczne należy zbliżyć do czytnika na odległość maksymalnie 3 cm.

Rejestrowanie kart użytkowników:

Podczas rejestracji każdej nowej karty ID użytkownika, następuje powiązanie takiej karty z konkretnym numerem lokalu (adresem konkretnego monitora). Aby zarejestrować nową kartę użytkownika należy w trybie czuwania kasety zewnętrznej kolejno:

- wejść do trybu programowania: wcisnąć „#” >>> [9008] >>> **kod instalatora** (fabrycznie „66666666”),
- wejść do menu zarządzania kartami: wcisnąć „1#” >>> [3] **Card Manage** >>> [1] **Add Card**

Na ekranie kasety pojawi się zapytanie o numer lokalu, po czym należy taki numer wprowadzić i zbliżyć rejestrowaną kartę do czytnika (patrz rys.20).



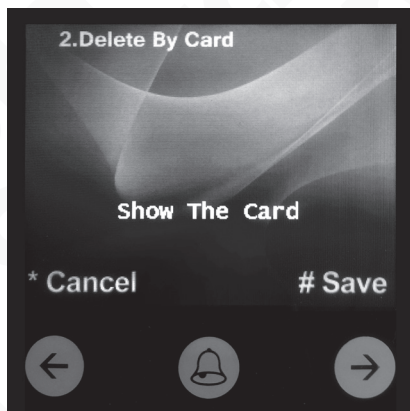
Rys. 20. Dodawanie nowej karty użytkownika do systemu.

Kasowanie kart użytkowników:

Zarejestrowane wcześniej w systemie karty dostępu ID użytkowników mogą zostać wykasowane z systemu, wówczas dostęp do posesji przy pomocy tej karty nie będzie już możliwy. Operacja jest odwracalna, co oznacza iż wykasowaną kartę będzie jeszcze można ponownie zarejestrować w systemie. Istnieją 2 metody kasowania karty użytkownika:

1. Kasowanie kartą (rys.21):

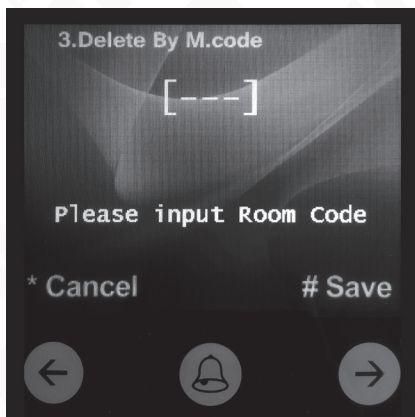
W trybie programowania kasety wcisnąć [1#] >> [3] **Card Manage** >> [2] **Delete by Card**, a następnie zbliżyć kartę do czytnika. Można wykasować większą ilość kart zbliżając je kolejno do czytnika.



Rys.21. Kasowanie karty USER za pomocą zbliżenia tej karty do czytnika metodą **Delete by Card**.

2. Kasowanie za pomocą numeru lokalu / kodu Master (rys.22):

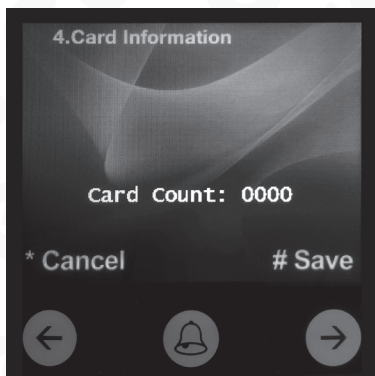
Tą metodą można wykasować wszystkie karty powiązane z wybranym numerem lokalu. W trybie programowania kasety wcisnąć [1#] >> [3] **Card Manage** >> [3] **Delete by M.Code**, a następnie wpisać numer lokalu i wcisnąć klawisz „#” w celu potwierdzenia operacji . Wówczas wszystkie karty powiązane z podanym numerem lokalu zostaną wykasowane z pamięci systemu.



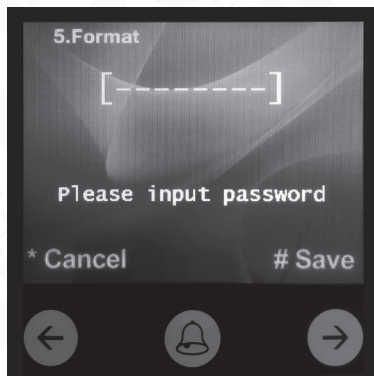
Rys. 22. Kasowanie kart USER powiązanych z numerem lokalu za pomocą **kodu Master**

Wyświetlanie informacji o karcie użytkownika:

Po wejściu do funkcji [1#] >> [3] **Card Manage** >> [4] **Cards information**, można na ekranie kasety wyświetlić liczbę autoryzowanych kart użytkownika oraz licznik użyć (zblizeń) karty użytkownika (rys.23).



Rys. 23. Informacje o karcie **USER**



Rys. 24. Formatowanie karty **USER**

Formatowanie karty użytkownika:

Po wejściu do funkcji [1#] >> [3] **Card Manage** >> [5] **Format**, można wyczyścić wszystkie informacje z karty użytkownika (sformatować kartę). Funkcja wymaga autoryzacji kodem instalatora (fabrycznie 66666666) i potwierdzenia klawiszem „#” (rys.24).

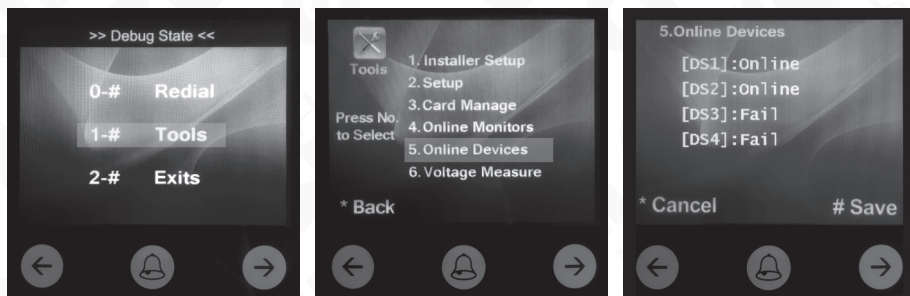
7.9. WYSZUKIWANIE MONITORÓW I KASET ZEWNĘTRZNYCH ON-LINE

Istnieje możliwość tzw. wyszukiwania monitorów i kaset zewnętrznych on-line. To bardzo użyteczna funkcja pozwalająca instalatorowi na szybkie sprawdzenie łączności pomiędzy podstawowymi modułami systemu Eura 2 Easy.

Aby sprawdzić aktualny stan kaset zewnętrznych systemu należy:

- w trybie programowania kasety i wprowadzić z klawiatury „1#” w celu aktywacji menu narzędziowego **Tools**,
- wcisnąć „5” aby wejść do funkcji **Online Devices**,

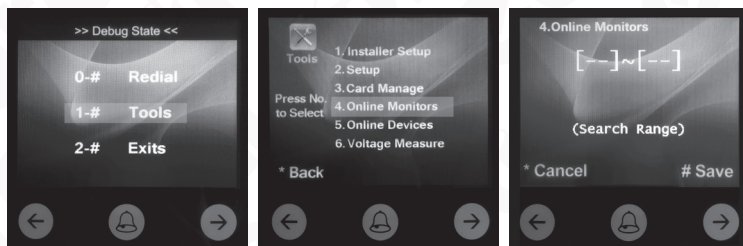
Na ekranie kasety wyświetli się status aktualnie podłączonych i niepodłączonych urządzeń (rys.27).



Rys.27. Wyszukiwanie kaset zewnętrznych on-line.

Aby sprawdzić aktualny stan monitorów systemu należy:

- w trybie programowania kasety i wprowadzić z klawiatury „1#” w celu aktywacji menu narzędziowego **Tools**,
- wcisnąć „4” aby wejść do funkcji **Online Monitors**,
- Na ekranie kasety wyświetli się status aktualnie podłączonych i niepodłączonych monitorów (rys.28).



Rys. 28. Wyszukiwanie monitorów on-line.

7.10. LISTA LOKATORÓW

Dzięki wyposażeniu kasety zewnętrznej VDA-15A5 V.2 w duży kolorowy ekran LCD, możliwe jest wyświetlanie na tym ekranie listy lokatorów budynku, co w znacznym stopniu ułatwia znalezienie prawidłowego numeru lokalu przez osobę wywołującą.

W celu utworzenia listy lokatorskiej w urządzeniu, prosimy o kontakt z pracownikiem firmy Eura-Tech.

8. SPECYFIKACJA TECHNICZNA

PARAMETR	VDA-15A5
Zasilanie	24V DC (z zasilacza VZA-57A5)
Pobór mocy (czuwanie / praca)	0,8W / 3.8W
Rodzaj kamery	Soczewka 1/4 ACS 4T przetwornik z procesorem DSP
Ekran	TFT 3.5"
Rozdzielczość ekranu	320 (R,G,B) x 240 pikseli
Parametry sygnału wideo	CCIR/EIA
Max. obciążenie styków przekaźnika	48V DC / 1.5A
Parametry rygli elektromagnetycznych	max. 12V DC, 300mA (zasilanie rygla z kasety)
Sposób montażu	podtynkowy
Temperaturowy zakres pracy	-10°C ~ 45°C
Wymiary (wys. x szer. x głęb.)	415 x 165 x 70 mm z daszkiem ochronnym
Masa netto:	1,5 kg z daszkiem ochronnym

KARTA GWARANCYJNA

nazwa wyrobu: **KASETA ZEWNĘTRZNA WIELOLOKATORSKA**

model:

VDA-15A5 V.2

pieczęć punktu sprzedaży i podpis sprzedawcy

data sprzedaży

OGÓLNE WARUNKI NAPRAW GWARANCYJNYCH

- Eura-Tech Sp. z o.o. z siedzibą w Wejherowie przy ul. Przemysłowej 35A (zwany dalej „Gwarantem”), gwarantuje sprawne działanie wskazanego w Gwarancji urządzenia (zwanego dalej „Produktem”).
- Gwarancja jest udzielana na okres 24 miesięcy, pod warunkiem użytkowania Produktu zgodnie z warunkami techniczno-eksploatacyjnymi opisanymi w instrukcji obsługi oraz przyjętymi standardami. Gwarancja obowiązuje na terenie Rzeczpospolitej Polskiej. Na wybrane produkty np. sygnalizatory czadu czas obowiązywania gwarancji może być dłuższy, co każdorazowo określone jest już przy samym produkcie.
- Prawa i obowiązki Gwarancji oraz Nabywcy Produktu reguluje treść postanowień ujętych w niniejszej Gwarancji, z którymi Nabywca powinien się zapoznać przed zakupem. Zakup Produktu jest równoznaczny z akceptacją warunków niniejszej Gwarancji.
- Data, od której obowiązuje czas trwania Gwarancji, jest data wystawienia dokumentu sprzedaży zapisana w Karcie Gwarancyjnej i dokumencie sprzedaży. Ujawnione w okresie trwania Gwarancji wady będą usunięte bezpłatnie przez Centralny Serwis Eura-Tech Sp. z o.o. (zwany dalej „Serwisem”).
- Dokumentem potwierdzającym zawarcie powyższej umowy i tym samym uprawniającym do dochodzenia swoich praw jest prawidłowo wypełniona Karta Gwarancyjna wraz z dokumentem potwierdzającym zakup (paragon fiskalny, faktura VAT). Jakiegokolwiek zmiany (zamazania, wytarcia, przekreślenia, poprawki itp.) w Karcie Gwarancyjnej powodują jej unieważnienie.
- W przypadku Produktów nie posiadających Kart Gwarancyjnych (np. dzwoniki bezprzewodowe, gongi, sygnalizatory, wykrywcze i inne), dokumentem potwierdzającym zawarcie umowy jest dokument sprzedaży (paragon fiskalny, faktura VAT).
- Naprawa gwarancyjna nie obejmuje czynności przewidzianych w Instrukcji Obsługi, do wykonania których zobowiązany jest Nabywca we własnym zakresie i na własny koszt (np.: zainstalowanie, konfiguracja, optymalne zabezpieczenie przed działaniem warunków zewnętrznych, konserwacja, ewentualny demontaż itp.).
- Gwarancja nie są obięte:
 - akcesoria / materiały eksploatacyjne takie jak: ramki oraz śruby montażowe, przewody, karty zbliżeniowe, zasilacze wraz z kablami zasilającymi, baterie oraz akumulatorki czy inne elementy, które są dodatkowo dołączone do Produktów - ze względu na swój charakter posiadają okres żywotności eksploatacyjnej;
 - uszkodzenia mechaniczne, elektryczne, chemiczne i termiczne lub celowe uszkodzenia Produktu i wywołane nimi wady;
 - uszkodzenia i wady wynikłe na skutek niewłaściwego lub niezgodnego z Instrukcją Obsługi użytkowania, niedbałością użytkownika, niewłaściwym przechowywaniem czy konserwacją Produktu, a także stosowanie Produktu niezgodnie z przepisami bezpieczeństwa i niezgodnie z jego przeznaczeniem;
 - uszkodzenia Produktu, który nie został prawidłowo zabezpieczony podczas transportu do Serwisu (np. brak opakowania transportowego, nie owinięcie Produktu odpowiednio w folię zabezpieczającą, unieruchomienie Produktu w opakowaniu itp.);
 - uszkodzenia Produktu, do którego Nabywca zgubił Kartę Gwarancyjną;
 - uszkodzenia powstałe w wyniku pożaru, powodzi, uderzenia pioruna (także pośredniego), czy też innych klęsk żywiołowych, nieprzewidzianych w sposób niemożliwy z Instrukcją Obsługi;
 - Produkty, w których dokonano przeróbek, zmian konstrukcyjnych, napraw naruszając plombę gwarancyjną lub w jakikolwiek inny sposób.
- Gwarant zapewnia bezpłatnie części zamienne oraz robociznę, zgodnie z warunkami podanymi w niniejszej Gwarancji, w okresie trwania Gwarancji, o którym mowa na ostatnich stronach Instrukcji Obsługi w rozdziale „Warunki Gwarancji”. Gwarancja obejmuje tylko i wyłącznie ustęki Produktu spowodowane wadliwymi częściami i/lub defektami produkcyjnymi.
- Zgłoszenie reklamacji będzie rozpatrywane jedynie w przypadku, gdy reklamowany Produkt zostanie dostarczony do Serwisu wraz z:
 - Kartą Gwarancyjną (za wyjątkiem urządzeń wymienionych w pkt. 6),
 - prawidłowo wypełnionym Formularzem zgłoszenia naprawy
 - dowodem zakupu zawierającym datę oraz miejsce sprzedaży.
- Otwieranie urządzenia bez wyraźnej zgody Serwisu, dokonywanie wszelkich napraw we własnym zakresie lub w nieautoryzowanym serwisie przez osoby nieupoważnione, będzie podstawą do unieważnienia Gwarancji.
- Uszkodzony Produkt Nabywca zobowiązany jest dostarczyć do punktu sprzedaży lub bezpośrednio do Serwisu. Jeżeli reklamacja zostanie uznana przez Serwis za uzasadnioną, po naprawieniu Produktu zostaje odesłany do Nabywcy na koszt Gwaranta, korzystając z usług spedycji kurierskiej, z którymi Gwarant ma aktualnie nawiązaną współpracę (GLS).
- Dostarczenie uszkodzonego Produktu jakiegokolwiek spedycji na koszt Gwaranta, bez wcześniejszego uzgodnienia z Serwisem, będzie skutkowało odmową przyjęcia paczki.
- Ewentualne wady lub uszkodzenia Produktu ujawnione i zgłoszone w okresie trwania Gwarancji będą usunięte bezpłatnie w terminie 14 dni kalendarzowych. W uzasadnionych przypadkach termin ten może ulec przedłużeniu, wówczas Nabywca zostanie poinformowany o przybliżonym czasie naprawy. Bieg terminu naprawy rozpoczyna się pierwszego dnia roboczego następującego po dniu dostarczenia Produktu do Serwisu.
- Wadliwy Produkt lub jego części, które zostaną wymienione, stają się własnością Serwisu.
- Przed przystąpieniem do ewentualnej naprawy, Serwis każdorazowo dokonuje oględzin i oceny stopnia uszkodzenia reklamowanego Produktu. W przypadku stwierdzenia, że Produkt:
 - jest sprawny,
 - był instalowany oraz podłączony niezgodnie z zaleceniami zawartymi w Instrukcji Obsługi,
 - uległ uszkodzeniu ewidentnie z winy Nabywcy,
 - ma zerwaną plombę,
 - spełnia warunki podane w pkt. 8,wówczas Serwis traktuje takie zgłoszenie reklamacyjne za nieuzasadnione i może obciążyć Nabywcę kosztami transportu oraz diagnozy urządzenia, zgodnie z obowiązującym w Serwisie Cennikiem Usług Napraw Odpłatnych.
- Nabywcy przysługują prawo do wymiany Produktu na inny, posiadający te same lub zbliżone parametry techniczne i eksploatacyjne, jeżeli:
 - w okresie trwania Gwarancji, Serwis dokona 3 napraw, a Produkt nadal będzie wykazywał wady uniemożliwiające używanie go zgodnie z przeznaczeniem,
 - Serwis uzna, że usunięcie wady jest niemożliwe lub w terminie określonym w pkt. 14,
 - naprawa może spowodować nadmierne koszty po stronie Serwisu.
- W skrajnych przypadkach, po wcześniejszym skonsultowaniu się z Nabywcą, Serwis ma możliwość:
 - przedłużenia okresu naprawy Produktu, jeżeli wymagane naprawy nie mogą być wykonane z powodu nieprzewidzianych okoliczności, takich jak: trudności związane z importem urządzenia i/lub części zamiennej, przepisy prawne uniemożliwiający wykonanie naprawy itp.,
 - podjąć decyzję o zwrocie należności zgodnie i na podstawie ceny z faktury zakupowej, w przypadku, gdy nie ma możliwości wymiany Produktu na inny.
- Gwarant jak i Serwis nie ponosi odpowiedzialności za uszkodzenia innych urządzeń w wyniku awarii Produktu.
- Nabywca nie ma prawa do domagania się zwrotu utraconych korzyści w związku z awarią Produktu.
- Brak odbioru naprawionego Produktu po upływie 4 tygodni od terminu naprawy określonego w pkt. 14, będzie traktowane jako bezpłatne zrzeczenie się Produktu na rzecz Serwisu. Serwis może przekazać Produkt na cele charytatywne lub wykorzystać jego części na potrzeby Serwisu.
- W przypadku podejrzenia naruszenia przesyłki lub uszkodzenia przesyłanego Produktu w trakcie transportu, prosimy o stosowanie następującej procedury:
 - po otrzymaniu przesyłki należy każdorazowo sprawdzić stan opakowania w obecności pracownika spedycji (przesyłka powinna być zabezpieczona taśmą i/lub pieczęcią Serwisu, jeżeli tak nie jest lub jest w jakikolwiek sposób jest naruszona, oznacza to, że przesyłka była otwierana przez osoby nieuprawnione),
 - każdorazowo należy rozpakować i sprawdzić zawartość przesyłki w obecności pracownika spedycji, a w przypadku stwierdzenia uszkodzenia zawartości paczki lub jakichkolwiek braków, wspólnie sporządzić stosowny protokół.
- Gwarancja na Produkt nie wyłącza ani nie ogranicza uprawnień kupującego wynikających z niezgodności towaru z umową.

Centralny Serwis Eura-Tech Sp. z o. o.
Przemysłowa 35A
84-200 Wejherowo
pon. - pt. 08:00 - 17:00
e-mail: serwis@eura-tech.eu

Zużyte urządzenie elektryczne lub elektroniczne nie może być składowane (wyrzucone) wraz z innymi odpadami pochodzącymi z gospodarstw domowych. Aby uniknąć szkodliwego wpływu na środowisko naturalne i zdrowie ludzi, zużyte urządzenie należy składować w miejscach do tego przeznaczonych. W celu uzyskania informacji na temat miejsca i sposobu bezpiecznego składowania zużytego produktu należy zwrócić się do organu władz lokalnych lub firmy zajmującej się recyklingiem odpadów – Dz.U. nr 180 poz.1495 z dn.29.07.2005.



nr ref. GIOŚ: E0011703W

EURATECH Sp. z o.o.

84-200 WEJHEROWO, ul. Przemysłowa 35A
www.eura-tech.eu

Wszystkie prawa zastrzeżone.

Zdjęcia, rysunki i teksty użyte w niniejszej instrukcji obsługi są własnością firmy „EURATECH” Sp. z o.o.
Powielanie, rozpowszechnianie i publikacja całości jak i fragmentów instrukcji są bez zgody autora zabronione!